



WELLINGTON COLLEGE
INTERNATIONAL
SHANGHAI

Welcome

To 欢迎来到惠灵顿

Wellington



幼儿部
2023 - 24

Be You. Be More. 从心, 致远。



校长寄语

上海惠灵顿外籍人员子女学校欢迎您! 请允许我向家长们致以最诚挚的欢迎, 欢迎您成为上海惠灵顿外籍人员子女学校一员! 您能加入我们这个蓬勃发展的大家庭, 是我们的荣幸。

我们拥有无限抱负与愿景, 希望将惠灵顿打造成上海最出色的国际学校, 并最终跻身于国际一流水平。在这一愿景之下, 是我们坚定不变的信念。我们始终相信, 最好的教育意味着我们要培养出全面发展、身心健康的学生, 让他们在学习和生活中都能茁壮成长。我们也坚信, 要发掘每一位惠灵顿学子心里的火花。我们会为每一位惠灵顿学子量身打造适合他们的学习体验, 让他们能以最有意义的形式踏上成功之路。我们所秉承的惠灵顿价值观也为这一举措提供了坚实基础。我们希望竭尽所能, 让每一位孩子都能成长为幸福、有成就感、有爱心的成年人。

当然, 想要做到这些离不开您作为家长的支持。我们已深刻地意识到, 最有效、最有回报的教育离不开学校和家庭之间的紧密合作, 所以我们非常重视父母在孩子的教育中所扮演的角色。这份手册将帮助您了解作为惠灵顿家长应知晓的所有重要信息。您是学校大家庭重要的一分子, 我们承诺将始终让您了解孩子的情况, 并重视您的宝贵建议, 不断完善我们的工作。

虽然学校在不断地发展壮大, 但我们的教育理念却始终如一, 我们认可并欣赏每一位孩子的独特之处。我们与英国惠灵顿公学的紧密联系也是令我们所自豪的优势之一, 秉承公学的优良传统也不断激励着我们要为所有学子提供最好的教育和服务。当这一理念与上海这个充满活力、积极进取的城市相结合时, 惠灵顿外籍人员子女学校将会为学生和家长们带来最好的教育与学习体验。

感谢您选择我们, 惠灵顿大家庭将因此变得更美好。

Brendon Fulton
上海惠灵顿外籍人员子女学校校长



幼儿部总园长 寄语

热烈欢迎您加入上海惠灵顿外籍人员子女学校幼儿部。在这里，敬业的教育者们只有一个重要任务，那就是为孩子们打造一个温暖的成长环境，让他们能爱上学习。我们相信，拥有高幸福感的孩子更能发挥自己的潜能，成为独立的终身学习者。

在幼儿部，您的孩子将以惠灵顿学子的身份，开始他们的教育之旅，令人期待！在早期教育中，我们希望帮助孩子成长为拥有完整人格的年轻人，他们不仅仅能在学习上拥有卓越成绩，也能在社交能力和情绪管理能力上出色，从而收获能解决生活难题的智慧。

惠灵顿“仁、义、礼、勇、信”的价值观体系，也为我们的学习和言行举止提供了系统性的框架。我们的“价值观在行动”项目旨在帮助我们的孩子成长为更具社会责任感的年轻人。同时，我们也希望您在家里也能践行惠灵顿价值观。如此一来，学校与家庭之间的合作更让整个惠灵顿大家庭更具凝聚力。令我一直感到自豪的是，我们学校与家庭建立了正向联系，而且我们也已见证这一联系如何积极地影响着孩子们。团结一心，便能取得最好的效果。

令我们骄傲的优良传统源于英国最好的学校之一，同时，我们也拥抱中国丰富的历史文化底蕴，建立了一个国际化的大家庭。这些特质让我们能为莘莘学子提供面向未来的教育。这一独特的教育旅程能激励年轻的学习者们蓬勃成长、更好地发展他们的潜能。我很期待能帮助您的孩子在重要的性格形成期实现真正的成长，与您和您的孩子分享这条教育之路上更多的精彩纷呈。

非常感谢您选择了上海惠灵顿外籍人员子女学校，再次欢迎您加入我们这个大家庭。

Charlotte Knight-Benjafield
上海惠灵顿外籍人员子女学校幼儿部总园长

目录

惠灵顿幼儿部的教育理念 9

惠灵顿之旅 13

惠灵顿幼儿部的生活 17

家校沟通 22

校园设施 24

教育 Ethos
of 理念
Education

我们的愿景

上海惠灵顿外籍人员子女学校秉持“惠贤育能，立德树人”的理念，致力于融汇创新，汲取英式教育及国际教育精粹，创造以学生为主导的、沉浸式多语言多文化学习体验。

我们启励每个孩子：探知并成就真实自我，认同并深植文化自信，塑造并改变未来世界。

从心，致远。

启之励之，则笃学、互通、善新。

笃学

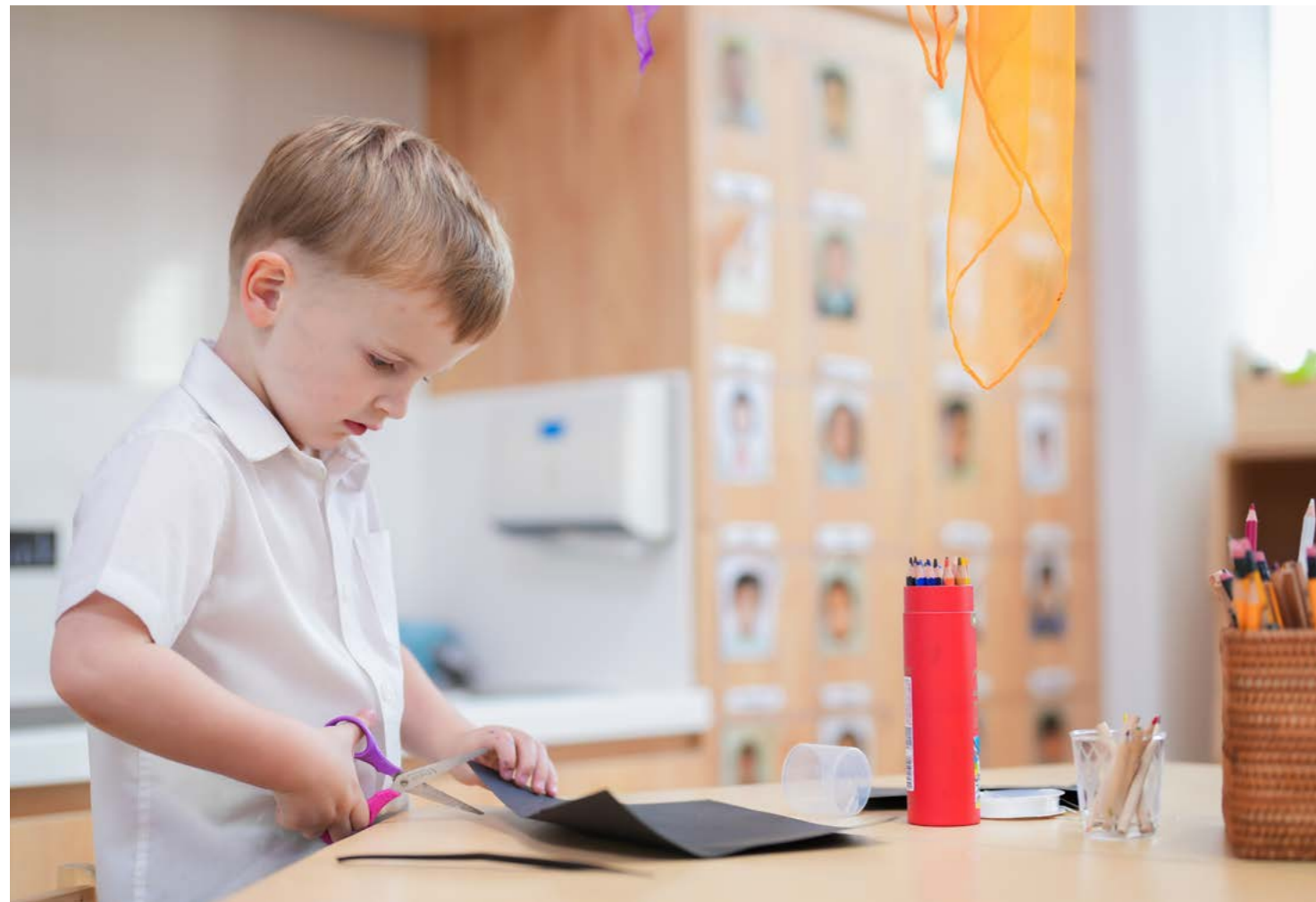
学则温故知新，慎思明辨，以致今用，决实事。

互通

通则自尊自信，泛爱广敬，以怀天下，纳百川。

善新

新则竭智尽能，推陈出新，以惠世人，明开来。



惠灵顿价值观

惠灵顿价值观反应了我们是怎样的人，以及我们希望别人怎么做。我们希望家长们也能同样重视这些价值观，愿意让自己的孩子生活在充满这类价值观的环境之中，从而给孩子提供更全面的教育。我们与其他幼儿园不同之处在于，我们所秉承的价值观是深深刻在我们基因里的东西，也会体现在我们教育的方方面面，无论是与孩子们进行的每一次谈话，还是与惠灵顿大家庭每天的日常交流里，都有惠灵顿价值观的存在。

这些价值观就是我们这些人。我们的所说所想、所作所为以及对他人的期待，都基于惠灵顿价值观。这些价值观也规定着我们的奖惩措施，构成了我们教育理念的核心。

惠灵顿五大价值观，即：仁、义、礼、勇、信。

以惠灵顿之名，我们将义无反顾地坚持践行这五大价值观。

仁 KINDNESS

我们希望善良能体现在幼儿部的方方面面。惠灵顿学子们能帮助彼此或老师在课内外做一些小任务，可能是对自己的朋友伸出援助之手，邀请他人一起玩，或关照情绪低落的同学，这些都能体现善良这一价值观。

义 RESPONSIBILITY

我们鼓励、促进所有幼儿部学子的独立性。他们很快便会明白独立完成的重要性，并因此获得成就感。我们的课程也能帮助学生们培养自己的自理能力，比如能独立穿衣。

礼 RESPECT

在幼儿部的教育环境下，这一价值观得到了多元体现。学生们会遵循学校的规章制度，对老师和朋友们道早安，礼貌对待学校里的每一个人。

勇 COURAGE

每当孩子们在尝试新鲜事物，比如第一次体验游泳课，又或是第一次在没有帮助的情况下使用新技术时，我们都能在他们身上看到勇气。

信 INTEGRITY

我们经常看到惠灵顿学子在正确的事情上有自己的坚持。他们经常在各种场合里帮助彼此正视自己的感受、坚定自己的信念。比如，他们会鼓励彼此要多多给予援手、善待他人，即便对方没有以这种方式对待他们。



The 惠灵顿 Wellington Journey 之旅

在上海惠灵顿外籍人员子女学校, 我们遵循英国早期基础教育体系 (EYFS) 和中国学前教育课程体系。我们所设计的课程能让孩子通过情景学习来探索、发展不同话题下的知识体系。

英国早期基础教育体系

孩子们将遵循惠灵顿幼儿部早期教育课程体系开始他们的教育之旅。我们课程设计采用了英国早期教育体系（EYFS）里最精华的内容，旨在为学生提供最好的教育。

基于“每一个孩子都是独特的”这一理念，我们的课程设计倡导寓教于乐、寓学于趣。在惠灵顿，每位孩子都能在各种方向中得到成长和支持。

我们注重技能发展、专注于培养“儿童的高效学习特征”，以此确保这些年轻学子能从容应对学校的学习生活。

惠灵顿幼儿部早期教育课程体系提供的学习方法相当全面，涵盖七个不同的领域，分为三个主要领域和四个具体领域，分别为：

语言与沟通能力（主要）

个人、社交和情绪管理能力（主要）

体能发展（主要）

读写能力（具体）

数学能力（具体）

世界理解力（具体）

艺术和设计表现力（具体）

我们通过日常教学探索这些发展领域，并通过项目和课题培养孩子们的独特兴趣。孩子们会探询自己感兴趣的问题，从而增强孩子们的主动参与度。

语音和数学是我们日常教学中不可或缺的部分。孩子们还会参加每天45分钟的双语课程，每周一次的图书馆活动，以及音乐课和体育课。

高效学习的特征

英国早期基础教育体系总结出了一系列有效学习的特征，指明在何种情况下孩子与他人和环境的互动方式能更有效地促进孩子们的学习。这些特征包括游戏及探索、主动学习、创造性和批判性思维，是在所有领域内学习和获得成长的基础，能确保儿童进行有效、积极的学习。

游戏及探索 - 参与度

- 发现与探索

- 能够在熟悉的环境中游戏

- 愿意尝试新事物

主动学习 - 驱动力

- 参与到学习中且能集中精神

- 拥有不断尝试的勇气

- 做事有始有终

创新性思维和批判性思维 - 思考力

- 有自己的想法

- 能建立不同事物间的联系

- 可以选择不同的方法解决问题

做好准备

在惠灵顿，我们会用“入学准备度”这个词语来衡量孩子是否能正式入学所在年龄段的班级，以确保他们能在我们的学习环境中取得进步并不断成长。

入学准备度的很多方面都取决于家庭，在此我们将与您分享我们希望孩子能做到的事情，我们也称其为“我可以”语句。

托班

在托班阶段，我们期望孩子们会说，“我可以做到下列这些事情。”

倾听与沟通

- 能坐下来一小会儿

- 能理解用英语和/或中文进行的对话

- 能表达一些需求：肚子饿了、不高兴或想玩耍

行为与社交

- 能与他人一起玩耍

- 能在他人的帮助下安定下来

- 能做到有礼貌，会说“请”和“谢谢”

自理能力

- 能在他人的帮助下自主穿脱衣服

- 能自己洗手

- 能开始表达自己何时需要换尿布或上厕所

独立能力

- 能独立使用叉子/汤匙，用敞口水杯喝水

- 能吃各种食物并愿意尝试新食物

- 能自己坐着看书

小班

在小班阶段，我们期望孩子们会说，“我可以做到下列这些事情。”

倾听与沟通

- 能坐下来听讲一小会儿

- 能与成年人简单对话

- 能做到有礼貌，会说“请”和“谢谢”

- 会说“早上好”和“下午好”

- 能够听讲故事

行为与社交

- 能与其他同学一起友好地游戏，不会为了玩具发生争抢、打闹等行为

- 能理解并能遵守日程安排和界限

- 在犯错后，会说“对不起”

- 在不高兴时能自己平静下来

- 能跟着同学一起哼唱喜欢的歌

自理能力

- 能在老师的帮助下自主穿脱衣服

- 能穿上外套

- 能脱下外套并收到自己的储物间里

- 能自己穿上鞋子

- 能自己去上厕所，而且上完厕所后一定会去洗手

独立能力

- 能自己背着包上下学

- 能照看教室里的东西

- 能自己用叉子或勺子并且开始学习如何使用刀具

- 不太挑食，且愿意尝试从前未曾吃过的食物

- 能自己坐着看书

- 能以正确的姿势握笔

- 能握住并使用铅笔和剪刀这类文具，有一定的控制能力

中班

在中班阶段，我们期望孩子们会说，“我可以做到这些事情。”

倾听与沟通

- 能听到并回应成年人说的话，并遵循指令

- 能与同学或搭档正常对话，且保证有眼神交流

- 能做到有礼貌，会说“请”和“谢谢”

- 能说“早上好”和“下午好”，会跟不熟悉的人打招呼

- 能听故事并能谈论故事内容

- 能够坐在地毯上听老师讲话，并参加集体课堂活动

行为与社交

- 能与同学一起玩游戏、学习，一起分享

- 能理解并遵守日程安排和界限

- 在犯错后，会说“对不起”

- 能尝试用友善的话语和行为解决问题

自理能力

- 在老师的帮助下自主穿脱一些简单的衣服，比如能自己换泳衣、会在需要解扣子时寻求帮助

- 能穿上外套并尝试拉上拉链

- 能在咳嗽或打喷嚏时捂住嘴巴，如果需要的话会找张纸巾擦一擦

- 能独立去上厕所，而且上完厕所后一定会去洗手

独立能力

- 能自己背着包上下学

- 能照看教室里的东西

- 能自己用叉子或勺子并且开始学习如何使用刀具

- 能吃各式各样的食物，且愿意尝试从前未曾吃过的食物

- 能以正确的姿势握笔

- 能握住并使用铅笔和剪刀这类文具，有一定的控制能力

- 不高兴时能自己平静下来

上学必备物品清单

帮孩子们提前做好上学前的准备是一件非常重要的事情。惠灵顿学子们需要每天带以下物品来学校。

- 书包

- 水瓶

- 夏天需带上太阳帽（如有需要）

需注意的是，上海惠灵顿外籍人员子女学校幼儿部严格遵守“不戴帽子，不得户外游戏”的政策。为了您孩子自身的健康和安，若学生没有带太阳帽，则必须留在室内。

- 驱蚊水、防晒霜（如有需要）

- 雨衣和惠灵顿长筒靴（可以留在学校）

- 所有年龄阶段的孩子都应自备一套备用的换洗衣物，换洗衣物可以不是学校的校服

学生入学的第一周内，将会收到学校发的书包，可以用来装图书馆的书或者带作业回家。中班的孩子之后也可以用这个书包装阅读材料和阅读记录。



惠灵顿 Life at
Wellington
幼儿部的生活
Early Years Centre

父母和孩子们应注意些什么?

幸福关怀体系

幸福关怀体系是上海惠灵顿外籍人员子女学校教育体系里相当重要的一环。在幼儿部，通常是由我们的班主任和助教主要负责幸福关怀这一部分的教学内容。他们会整日关注孩子们的安全问题和心理状态，是家长和孩子们的第一联系人。

入学适应

对于很多幼儿部的学生来说，这将是他们第一次正式迈入校园。因此，我们制定了专门的方案来帮助孩子们适应这一过程。刚开学时，我们会为每个年级的学生安排一个较为缓慢的开学进度，对于刚入学的新生来说尤为重要。随后我们会逐渐增加他们在学校的时间，直到确信他们已经做好了正常上课的准备。同时，因为不同孩子的适应能力不同，我们将为每一位学生量身定制这一过程。

当孩子需要从幼儿部毕业，升入小学一年级时，我们也会与主校区的老师保持紧密联系，一同努力为孩子创造一个顺利舒适的过渡环境。我们会详细交接每个孩子的信息，包括他们现在的学习水平。老师之间也会花时间讨论每个孩子的情况。家长们也会在暑假期间拿到关于新年级组的重要信息。

班级和教职员工的安排

在幼儿部，我们一共有九个班，分别是一个托班、四个小班和四个中班。每个托班配备有一名教师、两名助教和两名幼教助理，班级约有20名学生。每个小班配备有一名老师和两名助教，班级约有20名学生。每个中班配备有一名老师和一名助教，班级约有22名学生。学校还为所有学生配备专业的双语老师、体育老师和音乐老师。其中，中班的学生将参与游泳课程。

我们的幼儿部班主任老师都接受过国际教育，大部分来自英国。授课老师则在自己的领域里拥有极高的专业度。大部分助教来自中国，毕业于中国的一流大学。

与主校区的联系

虽然我们拥有自己的独立校区，但幼儿部依旧是上海惠灵顿外籍人员子女学校的一份子，我们与主校区保持着十分紧密的联系。

我们会参加很多在主校区举办的重要活动，包括圣诞节庆典和中国新年晚会。

行为举止

成年人是孩子们学习的榜样，他们会观察、模仿身边成年人的言行举止。因此，我们在言行举止这方面的要求并不仅仅针对学生和教职员工们，更是需要每一位家长的配合，甚至需要每一位访客的努力。在学校，基本的礼貌是每日的必修课，而作为家长，您的支持将是家校之间成功合作的基石。

希望您与您的每一位家庭成员和孩子们都聊一聊言行举止的重要性，提醒他们在日常生活中要注意以下几点：

- 要说早上好、下午好和再见
- 言谈应有礼有节，符合早期教育的要求
- 在室内时低声说话
- 多说暖心之语，多做助人之事
- 开门时为他人撑门，和善地对待所有人
- 鼓励孩子自己走路、整理东西和背包
- 在学校里请将您的手机设置为静音
- 留意孩子周边的设施和物品，确保孩子能安全使用
- 鼓励孩子在游戏或学习完后自己将物品整理好
- 确保孩子从学校被接走后有人照看

我们对孩子的言行举止有非常详细的要求和期待。我们在早教阶段实施着一套统一的奖惩政策。我们相信，奖励是鼓励孩子们养成良好的行为举止的最好方式。如果他们有在积极学习良好的行为举止，老师们便会奖励笑脸贴纸给他们，同时也会在班会上表扬他们的努力。教室里张贴的行为记录表也在不断提醒着孩子们要留意自己的言行举止，坚持表现良好（绿色），努力争取优异（金色）。当孩子表现不理想时，我们也会在记录表上打上黄色或红色的记号，来提醒他们注意。

手机使用

我们希望您在学校时，能减少外界干扰，从而更好地关注到您的孩子、并与我们多加交流。因此，在校期间请将手机调至静音状态。此外，虽然我们明白大家希望都通过社交媒体来分享生活和信息，但我们依然要求家长们避免使用手机照相或录像。家长们应尊重其他孩子的隐私，承担起保护孩子隐私的责任。所以，无论何时，请不要在幼儿园内使用手机或打开摄像头。若在表演期间，条件允许时，我们会确保有专人负责视频拍摄和之后的分享，请家长们放松地享受整场演出。

校园内的言行举止

惠灵顿大家庭里的每一位成员都应规范行事，时刻注意自己的言行举止。言谈应有礼有节，符合早期教育的要求。同时，也请各位在校园里友善地跟彼此打招呼。另外，无论是在学校内部还是学校周围，都禁止吸烟、禁止吐痰。若出现任何不符合惠灵顿价值观的行为，我们将要求这位家长离开学校，并有可能在未来禁止其踏足校园。请跟您家里每一位家庭成员进行沟通，包括祖父母、外祖父母、亲戚、司机、阿姨，或任何会参与照顾您孩子、代表您整个家庭的人，请让他们知晓学校在这方面的要求，让他们明白他们的言行举止代表的是您的家庭形象。

家庭日常

每一位孩子都能在健康饮食、按时休息、得到足够关照后茁壮成长。在结束了忙碌的一天，进入睡眠后，孩子的身体才能得到修复。在睡梦中，孩子的身体会分泌生长激素，确保孩子的身体在健康成长。同时，孩子的大脑也有机会整理储存今天他们接收到的所有信息。

在白天，我们会让孩子们的身体和大脑都保持在一个忙碌的状态，所以他们每天晚上都应做好准备，迎接明天的历险。若孩子没有休息好，他们便会变得情绪化、易怒，无法好好学习。他们无法对各种情况做出反应，从而与周边环境脱节，导致无法吸收知识，或只能吸收少量知识。因此，我们强烈建议家长在送孩子来幼儿部之前，帮助自己的孩子建立一个健康的睡眠模式，从而不让他们错过任何发展的机会。

3到6岁的儿童每天需要大约10.5到11.5小时的睡眠。小班的学生会在12点30分到13点30分期间午睡，因此，晚上在家里最少应实现10个小时的睡眠，且最好是整块的睡眠。中班的学生不睡午觉，因此在一天结束时可能会非常疲劳。

保持规律的作息对促进您孩子的发展至关重要。家庭时间、晚餐时间、洗澡时间和床边读故事的时间都请尽量在19点30分前完成，以便为您的孩子提供一个良好的睡眠。我们强烈建议您在早上8点15分之前到达学校，这样您的孩子就有时间在心理上适应从家到学校的过渡，为接下来的一天做准备。

大多数学生在白天都有固定的时间表，所以我们会要求家长们按时来将学生们接走，学生应由老师们熟悉且被认可的成年人接走。教学团队在白天的大部分时间里都与学生们一起生活一起学习，他们需要将工作时间里的最后几个小时分配给其他工作，如备课、做计划、参加会议和培训。若家长无法准时到校接孩子回家，会对教师的工作时间产生重大影响。因此，我们要求家长们格外注意并尊重这一点。

出勤和请假

完整出勤对于学生的发展来说至关重要，只有保证准时出勤，每一位孩子才能得到最好的成长。因此，我们全年都会关注学生的出勤、病假和迟到等情况。

请假会扰乱您孩子的学习节奏。若在学期中，您提前知道孩子因某些原因需要请假，请您尽早跟孩子的班主任和幼儿部的园长联系，告知原因并获得请假许可。如孩子因病、或因其他不可预见的原因需要请假，请您务必在当天上午八点以前告知孩子的班主任或学校行政人员。



早退

若孩子某天需提前离开学校，家长务必提前以邮件或文字形式告知班主任，班主任则会通知学校行政办公室。请务必填写请假条（可在行政办公室获取）并交由班主任签字。在离开校园时，请将请假条交给学校门卫室的保安，即便他们非常熟悉家长的身份，若没有请假条，保安必须将学生送回学校。

安全防护制度

在上海惠灵顿外籍人员子女学校，孩子们的安全高于一切。学校的教职员工每年都必须参加有关儿童安全保障的培训。在这里，安全标准与英国执行的标准一致。

儿童安全防护问题的出现，意味着我们被告知儿童在家庭中正面临着某种与虐待或忽视相关的威胁，通常是由学生自己向他人披露。在这种情况下，被披露方将立刻向安全保障主任报告此事。相关细节将会被记录在案，同时我们也可能会与学生进行进一步沟通。

通常情况下，学校的安全保障负责人将与家长开诚布公地谈论此事。我们的政策和措施非常明确，绝不会纵容或支持任何形式的体罚、情感虐待或忽视。这种做法严重违背了惠灵顿的理念和价值观。我们将与家长一起努力，为学生的安全和幸福保驾护航。

餐饮服务 and 午餐

上海惠灵顿外籍人员子女学校的餐饮是由埃顿服务 (Aden Services) 提供的，这是一家专业的餐饮和综合设施管理公司。埃顿服务会在学校厨房准备餐饮。除了因宗教和医疗原因有特殊饮食需求的学生，幼儿部的所有学生须在学校食堂用餐。若学生因任何原因无法在学校吃午餐，请家长务必与幼儿部园长进行沟通，获取官方许可。托班的学生在教室用餐。小班和中班的学生将会在主餐厅用餐，餐食将由专员为他们直接端到桌子上。所有的零食也均由埃顿服务提供，上海惠灵顿外籍人员子女学校幼儿部旨在为学生们提供不含坚果的饮食环境，故任何含有坚果的食品都无法进入校园。

家长们可在学校官网上查看午餐菜单。菜单每六周更新一次。

接孩子放学

学生应由班主任和教职工团队认识（并携带入校通行证）的成年人从教室接走。若有其他人去接学生，家长应提前告知班主任或行政办公室。负责接学生的成年人必须有官方派发的上海惠灵顿外籍人员子女学校的 ID 卡。无论在何种情况下，我们都不会允许学生与我们不认识的成年人一起离开学校。

庆祝生日

生日对孩子的来说是个特别的日子，我们由衷地希望孩子能在幼儿部与同学老师一同庆生。在孩子的生日当天，我们邀请孩子穿上的特别服装来到学校，这样幼儿部的每个人都能认出他们并且庆祝这个特别日子。

我们恳请您不要将蛋糕、糖果和礼物袋送到学校与班上同学分享，因为我们想确保所有学生的安全与健康，特别是对那些有过敏症或饮食限制的学生。感谢您的理解与配合。

礼物

我们明白家长有时想要对教职员工的辛勤工作和奉献表示感谢，但在上海惠灵顿外籍人员子女学校幼儿部，我们希望家长们不要私下向教职员工赠送礼物，这可能会影响你们之间的关系。若希望在学期末表达感激之情，可选择与班级的家长代表取得联系，一起挑选一份合适的礼物。

校服

穿着惠灵顿校服的学生们元气满满、干净整洁，我们希望孩子们都为自己身着的校服感到自豪。在校期间，小班和中班的学生应身着校服*，托班学生应身着体育运动服。我们会为您提供一份完整的校服清单，以便您知晓孩子在春夏和秋冬期间所需的衣物。我们强烈建议您买齐足够的校服种类，让孩子舒适地度过整个学期。

所有衣物都应保持干净整洁、适合学生体型且标有学生姓名。学校校服和所有校服配饰均只能在上海惠灵顿外籍人员子女学校购买，在学期间，校服商店的营业时间为每周一到每周五，家长也可通过学校官网进行选购：<https://shanghai.wellingtoncollege.cn/parent-resources/wcis-parents-resources/uniforms/>

商店营业时间：

周二：13:30 - 17:00

周五：08:15 - 12:00

*在一些特定场合，孩子们可以穿自己非正式的衣物，但着装需符合幼儿部对学生的要求。

游泳用具

中班的学生会有游泳课。上课时，学生们需要准备：

- 学校游泳包
- 学校游泳用具
- 浴巾（大到足以包裹孩子的身体）
- 拖鞋或游泳鞋
- 泳镜

珠宝首饰

在学期间，女孩每只耳朵只能佩戴一个耳环或耳钉，在园期间不允许佩戴其他首饰。男孩不得佩戴首饰。

鞋子

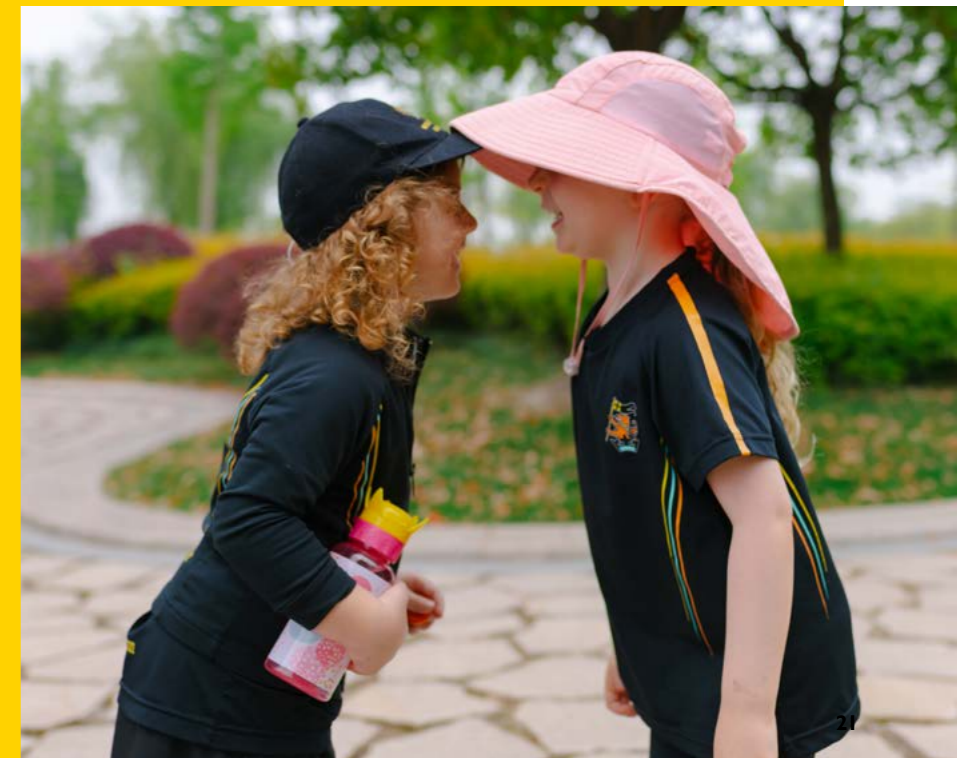
所有学生在校期间应穿着普通的黑色皮鞋。鞋子上不能有任何浮夸的品牌标识，必须保持干净和光亮。在体育课上，孩子们可以穿运动鞋，但鞋子须适合学生运动，且外观要低调（不允许有任何闪光、亮片和灯光）。

头发、化妆和纹身

所有学生都必须保持良好的仪容仪表，保持头发整洁。不能涂指甲油，也不能有任何暂时性纹身。

姓名标签

每件衣物都必须清楚地标明学生的姓名和班级，否则无法确认衣服的归属。若条件允许的话，名字标签必须放置在衣服的内侧。鞋类也应该有类似的姓名标记。



幼儿部的 Communication 家校沟通

from the Early Years Centre

沟通是学校与惠灵顿大家庭之间成功合作的关键因素。我们实行“门户开放”政策，办公室的大门将随时为家长们敞开，我们欢迎各位家长来跟我们讨论孩子在上海惠灵顿外籍人员子女学校幼儿部的生活。我们相信，通过积极坦诚的沟通，学校能加强与家长之间的关系，彼此通力合作，便能为学生提供最好、最完整的校园体验。

家校沟通

我们的幼儿部是一个极其繁忙、饶有趣味的环境，每天都有很多事情在进行中。我们会尽力让家长了解在学校发生的一切事情，无论是孩子的最新情况，还是即将举行的活动。我们有各种渠道供您了解我们的最新资讯，包括社交媒体、网站或每周简讯，而且我们也期待您能主动跟我们保持联系。

您可以在学校官网上找到所有老师的电子邮件地址，以及一切关于学院课程和服务的信息。我们希望所有家长都能感受到我们对孩子的重视。我们也鼓励家长在有疑问时通过电子邮件与学校联系。如果您对孩子的学习情况有任何疑问，班主任将是最合适的联系对象。

每周简讯

每周简讯将以年级组的形式发送给各位家长，这将是学校和学生家庭之间沟通的重要形式。周报里包括孩子们过去一周里的在校表现，也会有一些注意事项和临时通知。每周简讯是最重要的沟通方式，请务必确保您会阅读每篇简讯，里面会有很多重要通知，包括即将举行的活动和教室的更新情况。查看简讯将是您和您家人的重要责任。

惠灵顿下周速递

每周五下午我们都会通过邮件形式给家长们发送下周速递，以确保家长们知晓学校里所有活动，因为我们知道，很多幼儿部的学生都有兄弟姐妹在主校区上学。

请不要忽略这份沟通材料，不然您可能错过来自上海惠灵顿外籍人员子女学校的最新消息。正常情况下，所有家长都在我们的通讯录上，如果您未收到来自学校的沟通邮件，请告知学校前台，我们会排查原因、重新将您纳入通讯录名单中。

家长代表

我们的成功来源于家长与学校之间坚实的合作关系。清晰、公开和有效的沟通，则是这一合作关系成功的重要因素。为此，我们尽可能地与家长建立积极的、面对面的沟通，并提倡选出班级家长代表，加强学校与家长之间的沟通和联络。

每个班级都会有一名家长代表，他们将代表班级，为惠灵顿大家庭出一份力。家长代表将帮助收集家长们关于上海惠灵顿外籍人员子女学校幼儿部生活的意见，并为家长们发声。他们也需参与幼儿部园长的月度会议，讨论与学校有关的重要议题。

邮件沟通

若想给上海惠灵顿外籍人员子女学校幼儿部的教职员工发邮件，请在收件人一栏里输入：姓名.姓氏@wellingtoncollege.cn

请注意，为了确保教职员能始终与所有家长保持专业联系，我们不允许他们向家长提供个人手机号码、微信或电子邮件地址，以确保每个人都能以上海惠灵顿外籍人员子女学校幼儿部学生的最佳利益为出发点。

官方网站

若想了解更多关于学校的信息，包括学校校历，请访问上海惠灵顿外籍人员子女学校的官方网站。官网里也包括幼儿部的活动信息，同时也有专门的新闻板块，为家长们定期发布重要资讯：<https://shanghai.wellingtoncollege.cn/news-and-media/latest-news/>



请扫描左侧二维码
关注学校公众号

尽享实时更新的
各类资讯

Campus 校园 设施 and Facilities



医务室

为了确保学生和教职员的安全，我们学校建有设施齐全的医务室，位于上海惠灵顿外籍人员子女学校幼儿部接待处附近，由专业的护士管理。在您的孩子入学之前，务必请您填写并上交医疗表格，详细说明您的孩子是否有任何过敏情况或有患任何疾病。医务室能够处理伤病，但有时我们需要联系学生的家长或监护人，因此请务必让我们知晓您最新的联系方式，这一点至关重要。同时，每个孩子在入学前都应进行简单的体检。

如您的孩子有生病的迹象，我们会联系您，要求您带他们回家，并根据护士的建议采取下一步措施。如果您的孩子受了轻伤，我们将视严重程度，通过电话或电子邮件与您联系。如孩子伤势较重，需去医院处理，我们会要求您将孩子送去医院。在紧急情况下，我们会直接将孩子送去上海莱佛士医院，您可以直接在医院与我们会合。若您需要将您的孩子送到其他指定医院，您或您的家人将需要承担起接送孩子去医院的责任。

药物

请注意，护士不会给孩子们服用或注射任何没有医生处方的药物，这也是上海市教育局和其他相关机构的规定，我们非常感谢您的理解和支持。若根据医嘱，您的孩子在上学期间需要服药或注射药物，请您务必将药品送到幼儿部，并在药品外包装上清晰标注您孩子的名字和班级，并提供有医生认证的其他重要信息，包括剂量、服用时间、服用次数、以及药物用途。这些都需要让学校护士知道。

如果您的孩子有哮喘，需要配备吸入器，请您务必在学校的医务室也准备一个吸入器，以便在紧急情况下使用。家长有责任确保他们的孩子和学校都有孩子需要的药品。

医疗信息披露

学生在校期间，若是为了保护学生的自身权益或惠灵顿大家庭其他成员的权益，护士有权披露学生的医疗信息，但披露的信息内容应只限于医院需要知道的信息。

紧急医疗救治

若孩子在校期间，需接受紧急医疗救治，我们会先尝试联系您，征得您的同意。但当我们无法与您取得联系时，在紧急情况下，家长已授权（这是上海惠灵顿外籍人员子女学校条款与条件中的内容）幼儿园长代表家长同意学生遵医嘱，接受紧急救治（救治方式包括全身或局部麻醉、手术或输血，除非您事先通知我们您反对输血）。

此外，若学校认定应送您孩子去看医生，家长有责任确保他们的孩子有医疗保险，或由家长自己支付所产生的医疗费用。

上海莱佛士医院
上海浦东新区园照路200号



过敏与食物政策

上海惠灵顿外籍人员子女学校幼儿部清楚地认识到,虽然大部分食物不耐受只会导致一些轻微症状,但对于有些人来说,食物过敏会导致非常严重的后果,甚至有时会危及生命。我们也确实有一部分学生会某种或多种食物或物质有中度过敏反应。

因此,幼儿部致力于为孩子们建立一个无坚果的饮食环境,要求学校里的所有食物都不含坚果。餐饮供应商不会提供任何含坚果的食品,也不会备餐时使用坚果油。为了尽可能地降低风险,我们也不允许任何人带外来食物进校园。孩子们全天都会有餐食供应,包括午餐和零食。家长们若想给自己孩子带吃的的话,我们恳请您让孩子在学校吃完。

若因特殊活动,家长需要送食物进校园的话,请务必在送进来之前仔细阅读食品包装上的标签。若标签是您不熟悉的文字,也务必请懂这门语言的人帮您翻译,以此确保不会有任何的坚果食品进入校园。

像所有大型机构一样,我们无法做到百分百监控校园里所有食物,特别是在有学生们参加的活动时,这一点变得尤为困难。因此,我们由衷建议所有家庭和学生,在无法保证100%食品安全时,自主留意、监督孩子们的饮食情况。

停车场

为家长们设置的公共停车场均位于幼儿部校园外。校园里设停车位。

消防安全

每个教室里都有张贴消防应急疏散路线。若火警铃响,学生们将在老师的护送下离开教室或学习场所,集中到避难所,进行点名查到。为了学生、教师和工作人员的安全,我们每学期都会随机进行消防演习。

失物招领

失物招领处位于学校的接待处。教职员工和学生都应该尊重学校和他人的财产,并采取一切合理措施保护这些财产和他们自己带到学校的个人物品。

我们鼓励学生对自己带到学校的物品负责。请家长们给孩子们的所有衣物、书包都贴上正确的标签,在拿取物品时,每个人都应检查是否贴有自己名字的标签。若您的孩子错将他人的物品带回家,请务必尽快让孩子将其送回接待处,我们会将其归还给真正的主人。

校园安全和安保

安保一直是我们学校工作的重中之重,校内配备有保安人员,确保学生安全。除了穿着上海惠灵顿外籍人员子女学校校服的学生以外,每位进入校园的成年人都必须随时佩戴学校颁发的校园通行证。

没有校园通行证的访客(包括忘记携带自己通行证的访客)必须在门卫处登记。要想进入学校,须向保安出示带有照片的身份证明(中国身份证、护照、驾照等),以换取一张临时通行证。在参观期间,保安人员会妥善保管访客的证件,并在离开校园时归还。整个学校都安装了闭路电视摄像头,以确保学生的安全。

闭校措施

在某些情况下,比如遭遇极端天气、火灾或因政府其他安排,我们必须取消上课安排、关闭校园。每当需要关闭校园时,我们将遵循以下程序。在恶劣天气或其他紧急情况下,如何确保学生的安全和健康问题将会是我们在进行决策时首先考虑的因素。

在上学之前闭校:

若是因政府重要活动闭校,学校会事先收到教育委员会的通知。接到通知后,幼儿部园长会通过学校网站为大家传递这一消息。

在上学期期间需紧急闭校:

若在上学期期间需要紧急关闭校园时,幼儿部园长也会在学校网站上发布消息。无论何时,在需要疏散老师和学生的情况下,所有人员须按照平时演习的路线有序地离开建筑物。学生们将被带到指定的集合地点或其他恰当的地点集合,直到家长们可以来接他们。幼儿部园长将通知老师何时能让学生们离校。父母或指定监护人在接到学校电话后,应尽快赶来学校将孩子接走。

空气质量

为我们的学生、教职员工和家庭提供一个安全健康的环境是我们的首要责任。在上海惠灵顿外籍人员子女学校幼儿部,我们非常重视这一点。我们校园内的所有设施都配备了专业的空气过滤系统,内置电子空气净化器。

我们每天都将通过当地权威机构提供的数据,定期监测当天的污染程度。上海空气质量指数是由权威机构在城市多个地点进行测量并取平均值得到的,我们选择了离学校

最近的三处地点(上海师范大学附属小学,上海师范大学和上海美国领事馆)进行观测,取它们三者的平均值,从而为幼儿部提供相对而言更准确的数据。

我们会在一天的开始、中午12:00和下午14:00检查空气质量指数。在幼儿部,我们详细规定了在不同空气质量指数、不同污染程度下,学生和教职员工们户外活动的限制程度。创立拟定这些条款是为了避免孩子们

在空气质量差的环境下进行过量的体育活动,从而导致过度劳累。教职工会收到通报空气质量指数的通知,以便他们能及时做出响应并调整他们要进行的课堂活动。

校园的所有主要入口处都会放置彩色指示牌,以公告正在采取何种措施。

空气质量指数	颜色	空气质量等级	学生活动要求	措施
0-100	绿色	良好	正常活动	无需采取其他措施
101-149	橙色	轻度污染	课间休息时学生们可以去户外活动,但不能参加剧烈运动	关闭门窗、启动所有空气净化器
150-199	红色	中度污染	<ul style="list-style-type: none"> 不能去户外活动 所有体育课和其他户外活动均需做出相应调整,在室内进行 所有实地考察项目均需做出相应调整或延期举行 若学生出现任何呼吸困难的症状,老师须立即向护士报告 护士将进一步监控该学生的症状,并采取相应措施 	关闭门窗、启动所有空气净化器
>200	紫色	重度污染	<ul style="list-style-type: none"> 不能去户外活动 所有体育课和其他户外活动均需做出相应调整,在室内进行 所有实地考察项目均需做出相应调整或延期举行 若学生出现任何呼吸困难的症状,老师需立即向护士报告 护士将进一步监控该学生的症状,并采取相应措施 	关闭门窗、启动所有空气净化器



感谢阅读

Thank you for reading



shanghai.wellingtoncollege.cn

惠贤育能，

立德树人。